



V Plan de Salud
de Castilla y León

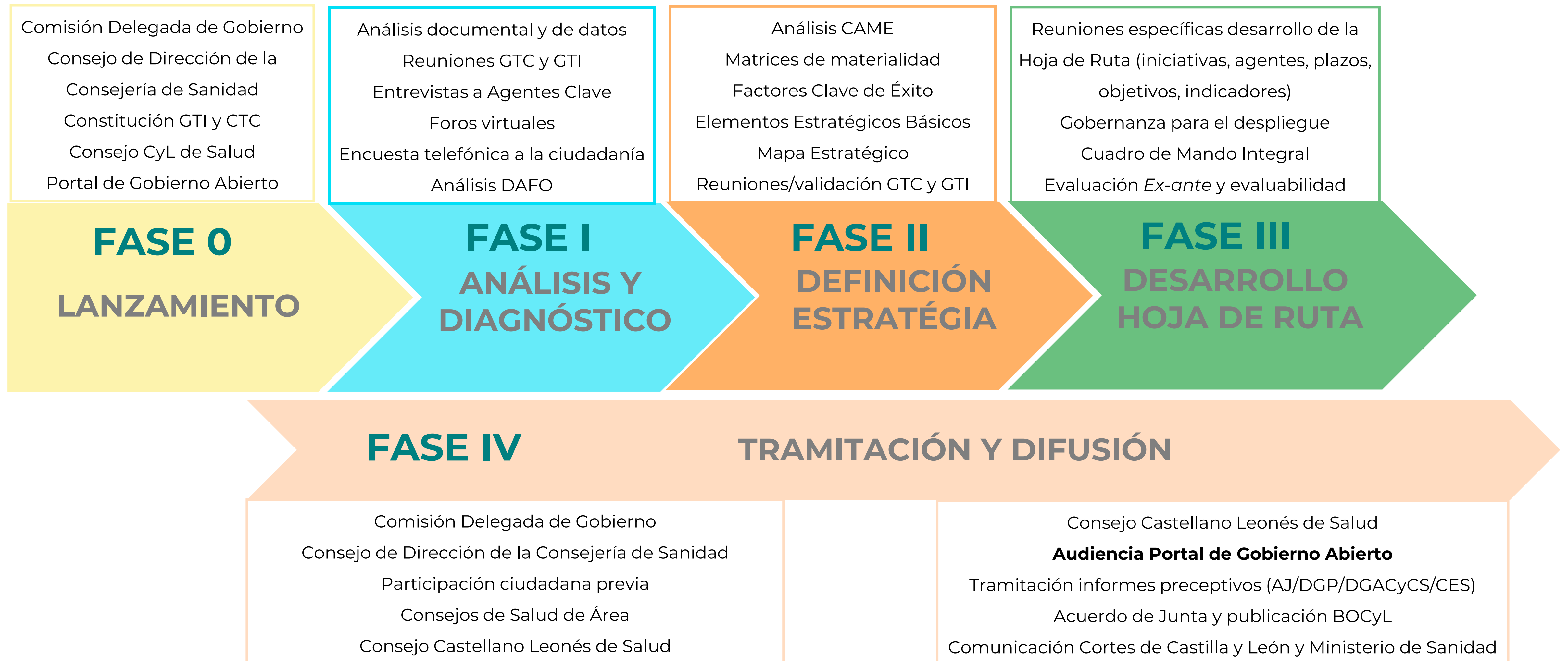
Anteproyecto

Enero 2025



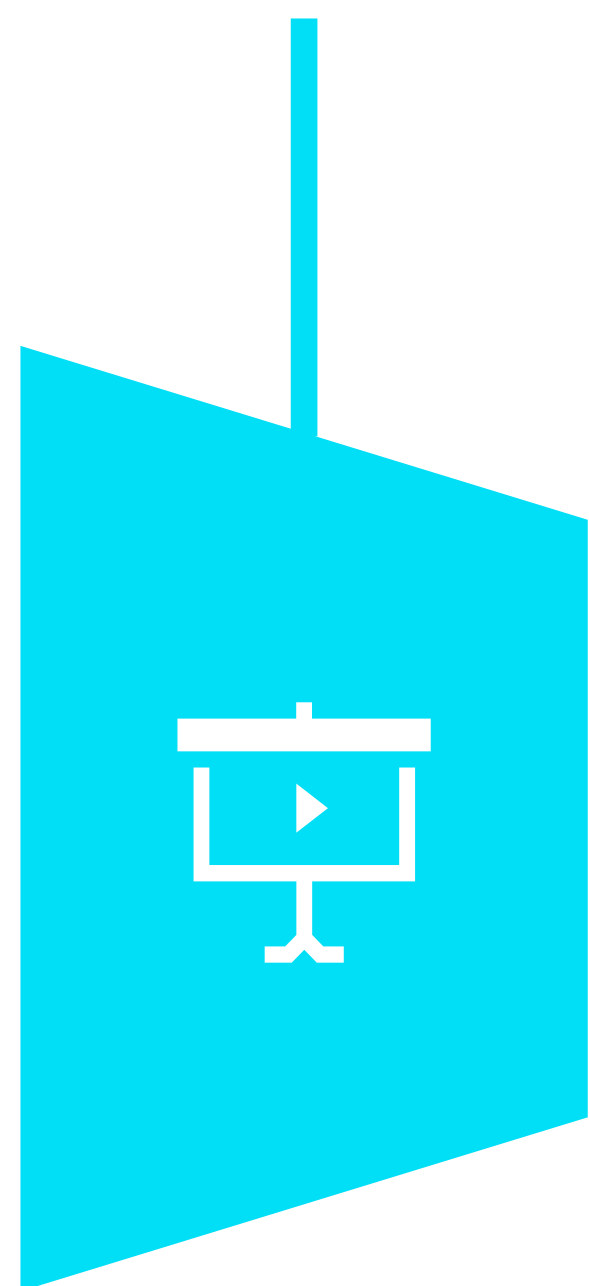
Junta de
Castilla y León

FASES DEL PROCESO DE ELABORACIÓN DEL ANTEPROYECTO DEL V PLAN DE SALUD DE CASTILLA Y LEÓN



CONTENIDO DEL ANTEPROYECTO DEL V PLAN DE SALUD DE CASTILLA Y LEÓN

1 Presentación



3 Análisis de situación y diagnóstico



2 Propuesta de valor



4 Enfoque estratégico



5 Despliegue estratégico

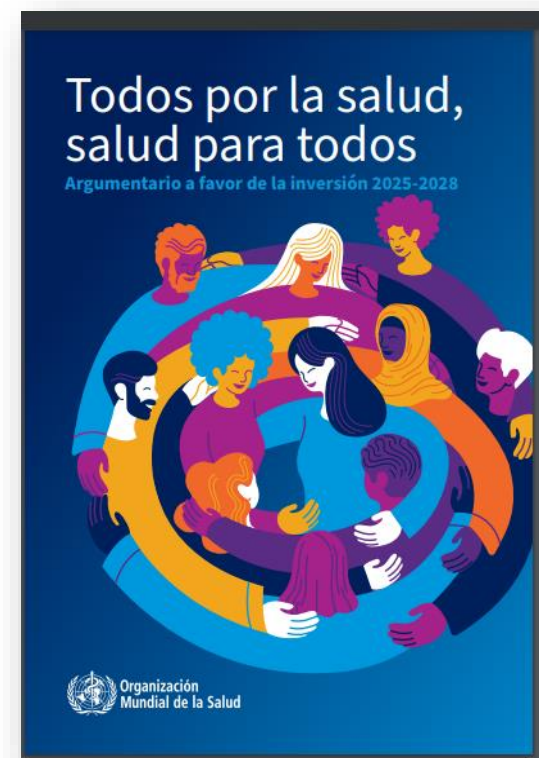


6 Gobernanza y evaluación





1 Presentación



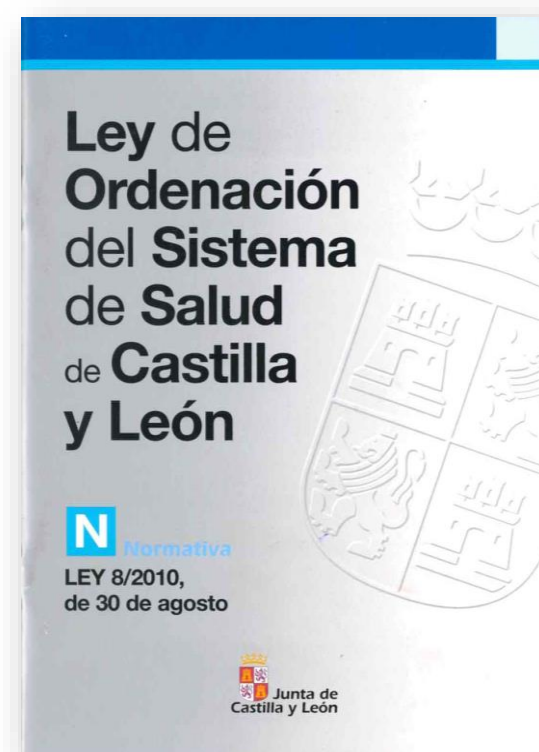
La **OMS** incide en la existencia de medidas intersectoriales que influyen en las políticas públicas más allá del sector de la salud o sanitario encaminadas a promover y proteger la salud.

“Salud en todas las políticas”



La **UE** a través de programas como UEproSalud 2021-2027 (Reglamento (UE) 2021/522), complementa las políticas de los Estados miembros para perseguir cuatro objetivos entre los que destacan mejorar y fomentar la salud y proteger a la población.

“Una visión para una Unión Europea más sana”



La **JCyL** con el V Plan de Salud tiene el propósito de determinar las líneas estratégicas de las políticas de salud de la Comunidad y la dirección de las intervenciones públicas con impacto positivo en la salud de toda la población.

“Castilla y León es salud”



2 Propuesta de valor

OBJETO

Establecer el marco de referencia para el desarrollo de las **políticas de salud en Castilla y León** y orientar las actuaciones dirigidas a la **mejora de la salud individual y comunitaria** de la población contribuyendo a su **bienestar**.

Y para su desarrollo el V Plan de Salud contará con el apoyo de Sistema de Salud de Castilla y León, así como con una población cada vez más activa e informada.

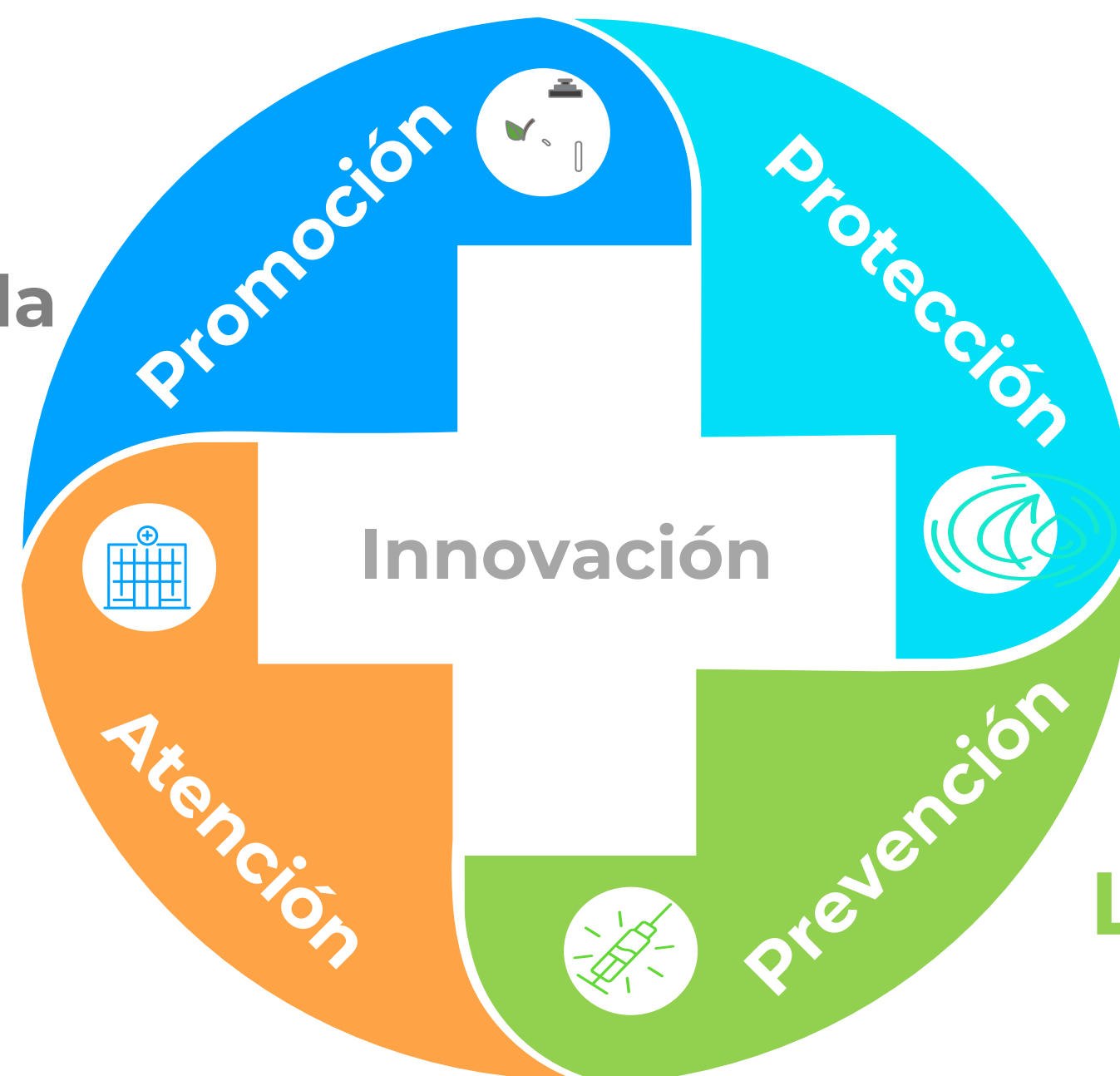
ALCANCE

La promoción de la salud individual y comunitaria

Educación para la salud en hábitos de vida saludable en todas las etapas de la vida

Potenciando el autocuidado y la coordinación con el sistema social

La atención a la persona



La protección de la salud

Sanidad ambiental y seguridad alimentaria

Programas de vacunación, de cribado y la vigilancia epidemiológica

La prevención de la enfermedad



2 Propósito

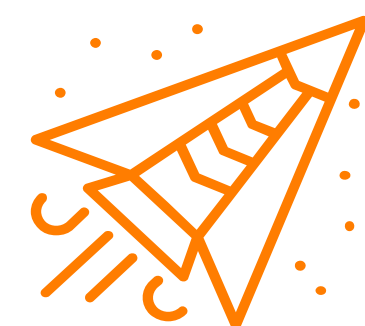
Mejorar los resultados e impactos en salud de la población de Castilla y León de forma eficaz, sostenida, coordinada y participada entre todos los agentes implicados, tras el análisis de los factores clave de éxito y la identificación de los retos en salud para alinear las agendas de acción pública desde la intersectorialidad.



Misión



Visión



Valores

Pretende contribuir, desde el ámbito de la salud, a que Castilla y León sea un territorio con calidad de vida que preserva y protege la salud de la población y que promueve las oportunidades para generar valor, apostando por la innovación y la colaboración con todos los agentes, con objeto de potenciar el bienestar biopsicosocial de las personas, la cohesión territorial y el crecimiento económico.

1. Accesibilidad y equidad
2. Servicios públicos de calidad
3. Colaboración, coordinación e integración
4. Humanización
5. Especialización y personalización
6. Proactividad
7. Innovación y vanguardia
8. Seguridad
9. Coherencia
10. Eficiencia y efectividad



3 Análisis de situación y diagnóstico

I CONTEXTO INTERNO

1. Evolución de planes anteriores
2. Evaluación del IV Plan de Salud
3. Estudio del estado de salud
4. Recursos y capacidades

Ley 8/2010, de 30 de agosto, de Ordenación del Sistema de Salud de Castilla y León

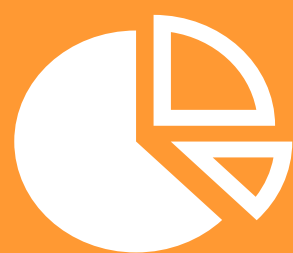
II CONTEXTO EXTERNO

5. Estudio comparado de planes de salud de España
6. Entrevistas a agentes clave
7. Necesidades y expectativas grupos de interés

III POLÍTICAS EN SALUD

8. Estrategias en salud
9. Tendencias en salud
10. Programas e iniciativas

Contexto Interno: Estudio del estado de salud



Situación demográfica

Situación económica y social

Prevención y promoción de la salud

Situación del servicio público de salud

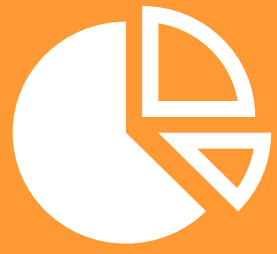
Situación cultural

Presupuesto e inversiones

Situación ambiental y alimentaria

Situación de salud de la población





Contexto Interno: Conclusiones estudio del estado de salud (I)

1. Mayor longevidad de la ciudadanía con una **esperanza de vida alta con buena salud**.
2. Disminución de la **tasa de juventud**, y aumento de la inmigración.
3. Crecimiento **económico** moderado con tendencia ascendente y productividad limitada a pesar de la actividad.
4. Mejora en las **tasas de empleo** y **nivel educativo** alto con bajo AET.
5. Amplia red de **servicios sociales** que da cobertura a los casos de dependencia y de discapacidad de la Comunidad.
6. Hogares con un **gasto** en aumento, acusada soledad e índices de pobreza reducidos con tendencia ascendente.
7. Buenos niveles de la **calidad del aire** por debajo del estándar y amplia **superficie forestal** con aumento de niveles de polen.
8. Aumento de **temperaturas** y disminución de **precipitaciones**.
9. Principales **causas de mortalidad**: cardiovasculares, seguidas de las neoplásicas y respiratorias.



Contexto Interno: Conclusiones estudio del estado de salud (II)

10. Aumento de la **prevalencia de enfermedades** crónicas, con mortalidad asociada a cardiopatía isquémica y enfermedad cerebrovascular es menor que la media española.
11. Aumento de **Infecciones de transmisión sexual** con mayor incidencia en hombres y edad de diagnóstico más temprana en mujeres.
12. Aumento de **consumo de alcohol** en la población general, y tabaco y alcohol en edades tempranas con influencia del nivel educativo en el consumo.
13. Altas tasas de **sobrepeso y obesidad** con tendencia descendente, incluso infantiles, disminución del sedentarismo y polarización en los hábitos saludables a partes iguales entre la población.
14. Mapa sanitario estable ZBS, **cobertura** sistema público 97,6% de la población con ligero descenso en nº de TSI .
15. Cambio en la conducta de los usuarios con aumento de la **frecuentación** de urgencia hospitalaria y atención domiciliaria.
16. Disminución de la **mortalidad intrahospitalaria** con predominio en mujeres.



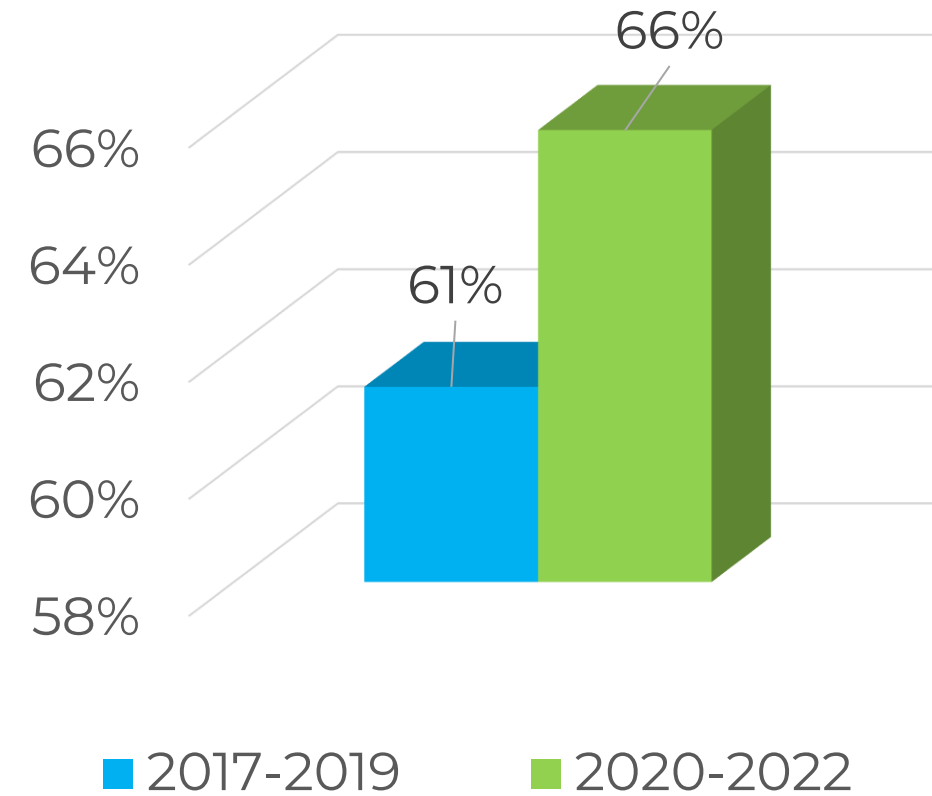
Contexto Interno: Conclusiones estudio del estado de salud (III)

17. Elevación del **nivel de satisfacción** de la población con la sanidad pública tras el marcado descenso después de la pandemia.
18. **Salud mental:** aumento de la depresión con predominio femenino, suicidio con predominio masculino y trastornos de la conducta alimentaria.
19. Completo programa de **vacunación** a lo largo de toda la vida y buenos datos en cobertura vacunal.
20. Seguimiento de los **programas de detección** centrados en cáncer con aumento en positivos en cuello de útero y mama.
21. Complemento con programas de **consejo genético** con evolución positiva del número de primeras consultas.
22. Participación estable en programas de promoción vinculados a la **educación** para la salud.
23. Aumento de **gastos por hogar** en bienes y servicios vinculados al deporte y disminución a los vinculados a cultura.
24. Incremento de los **presupuestos** en gasto sanitario paralelo al gasto en farmacia y de atención primaria.

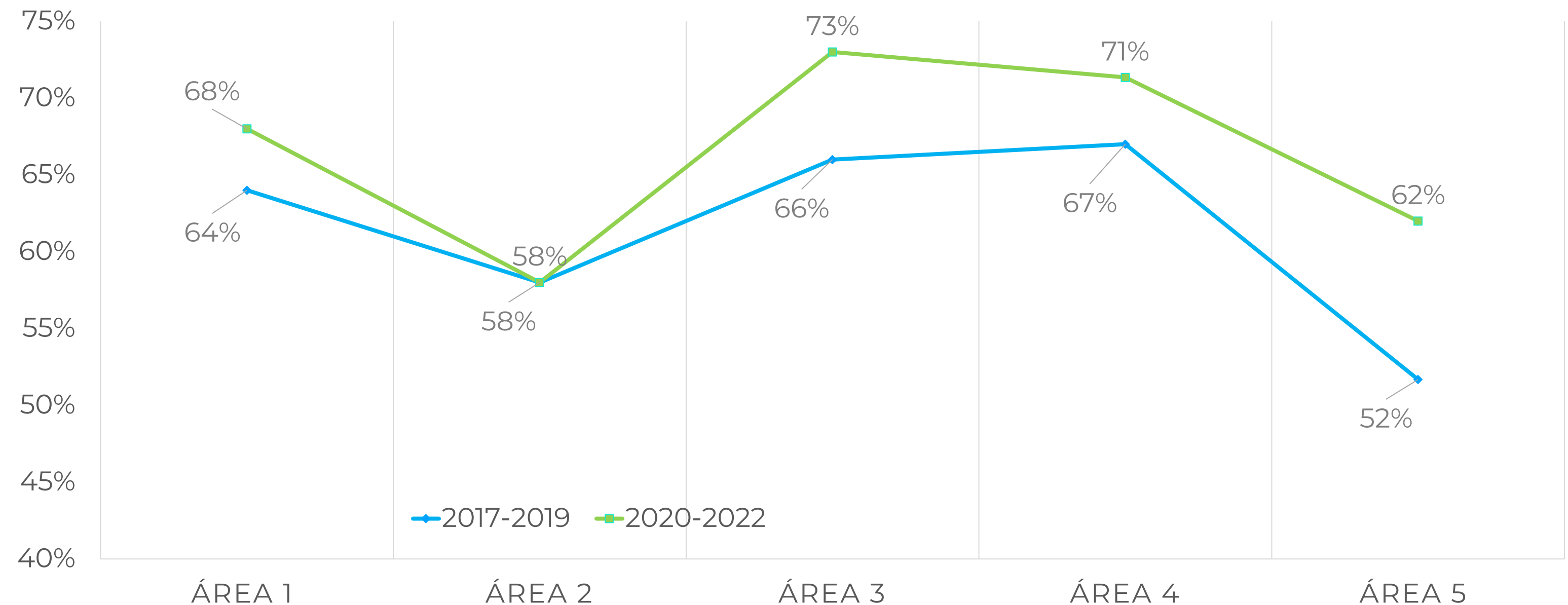
Contexto Interno: Evaluación del IV Plan de Salud



% MEDIDAS CONSEGUIDAS



% OBJETIVOS GENERALES CONSEGUIDOS



ÁREA 1. Equidad y Salud en Todas las Políticas

ÁREA 2. Proteger la salud de las personas frente a riesgos de origen ambiental y alimentario

ÁREA 3. Promover estilos de vida saludables y potenciar la seguridad frente a las lesiones

ÁREA 4. Disminuir la carga de enfermedad

ÁREA 5. Reorientar el Servicio de Salud hacia un modelo de atención integrada y de responsabilidad compartida



Contexto Interno: Evaluación del IV Plan de Salud



ÁREA 1

Equidad y Salud en todas las políticas

- Liderazgo científico tecnológico
- Colaboración multidisciplinar

- Medición del impacto en salud de la acción pública

ÁREA 2

Proteger la Salud de las personas frente a riesgos de origen ambiental y alimentario

- Sistemas de vigilancia alimentaria y medioambiental

- Información y formación de la población en determinantes y riesgos

ÁREA 3

Promover estilos de vida saludable y potenciar la seguridad frente a las lesiones

- Entornos saludables
- Envejecimiento saludable y hábitos

- Adicciones alcohol e internet en adolescentes

ÁREA 4

Disminuir la carga de enfermedad

- Prevención y detección temprana.
- Enfermedades crónicas, Cáncer, Raras

- Salud mental
- Registro de datos de salud

ÁREA 5

Reorientar el servicio de salud hacia un modelo de atención integrada y de responsabilidad compartida

- Herramientas de detección de riesgo social
- Autocuidado

- Cultura de seguridad del paciente

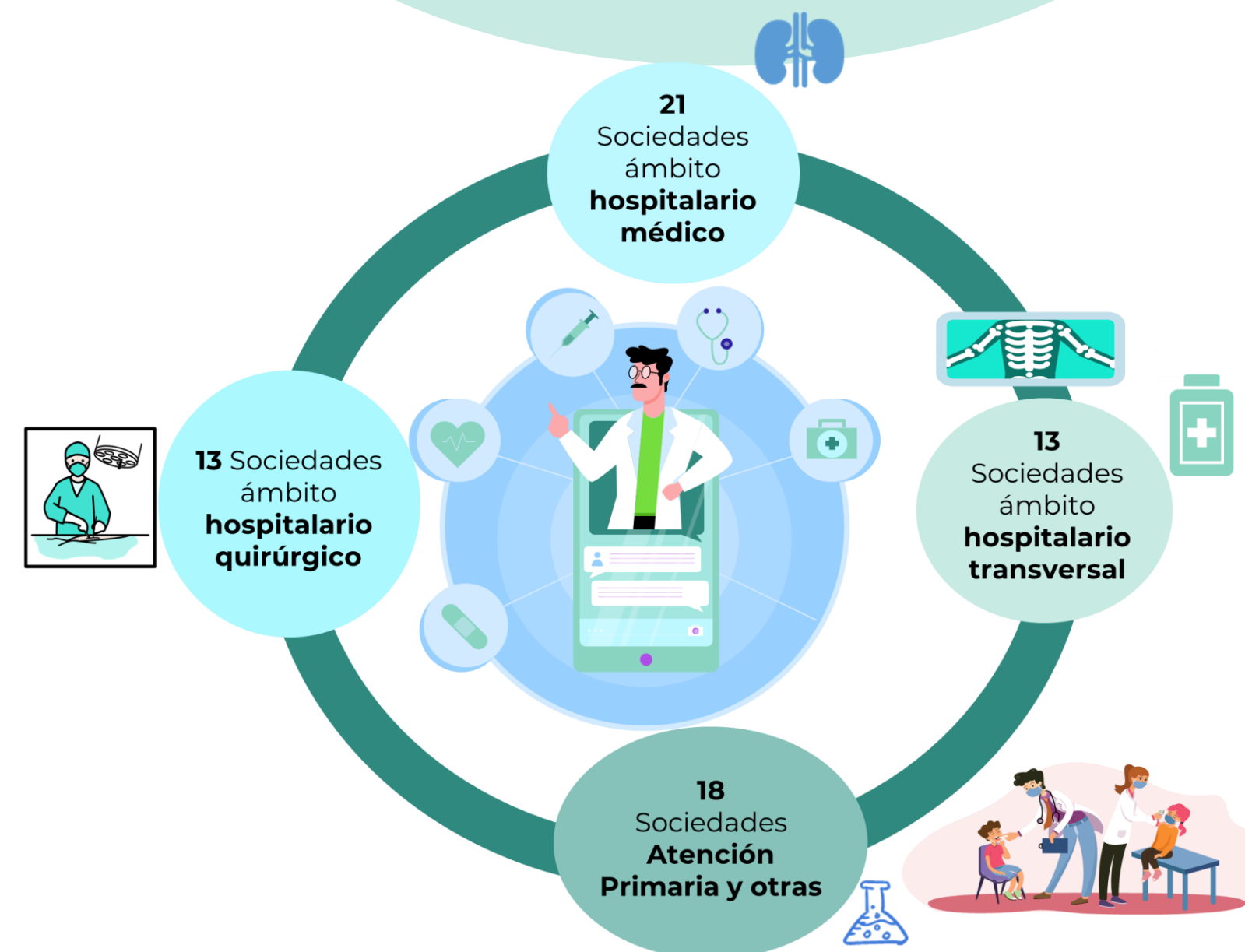


Contexto externo: Participación grupos de interés y agentes clave

Foros virtuales (6)

- Sociedades científicas: 65
- Servicios Territoriales: 9
- Gerencias Periféricas: 23

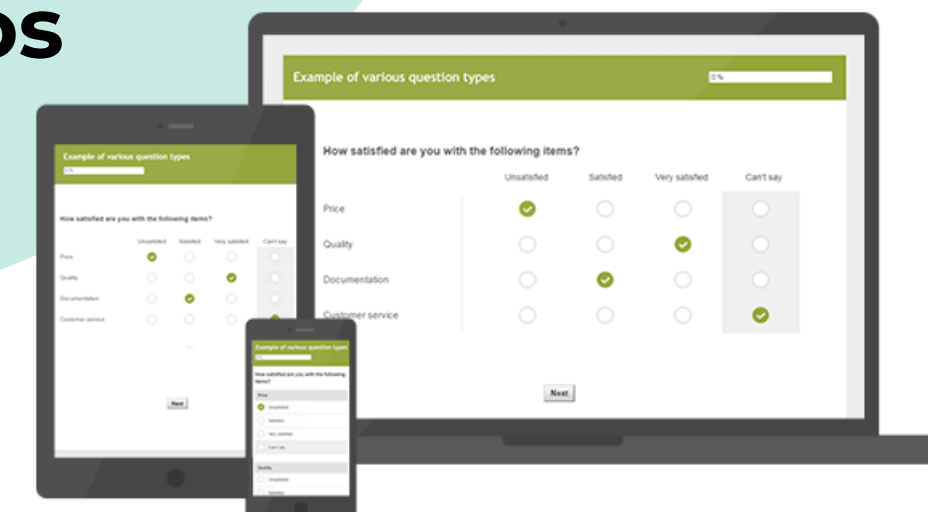
661 participantes



Encuestas online (9 grupos)

- Colegios profesionales: 18
- Sindicatos: 16
- Asociaciones: 88
- Federación de municipios y provincias, y Diputaciones: 25
- Universidades: 36
- Empresas Tecnológicas: 89
- Hospitales privados: 23
- Investigación clústeres e institutos de investigación: 17
- Profesionales: 25.000

26.045 Invitados



Entrevistas individuales
Mapeo por ámbito (nacionales e internacionales), perfil profesional y académico

32 agentes clave



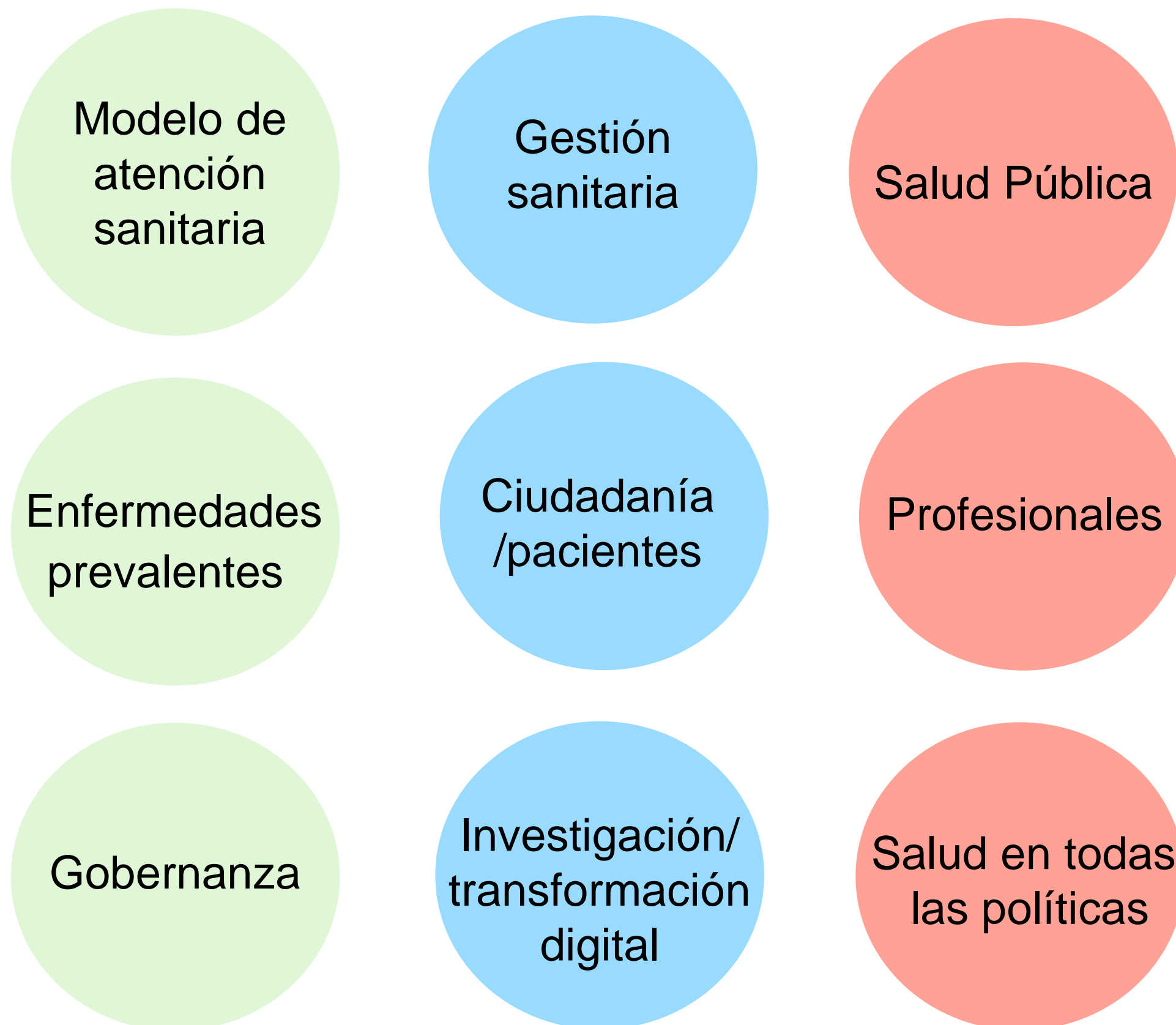
Encuesta telefónica
Conocimiento y expectativas en salud

3.622 Ciudadanos



Contexto externo: Participación grupos de interés y agentes clave

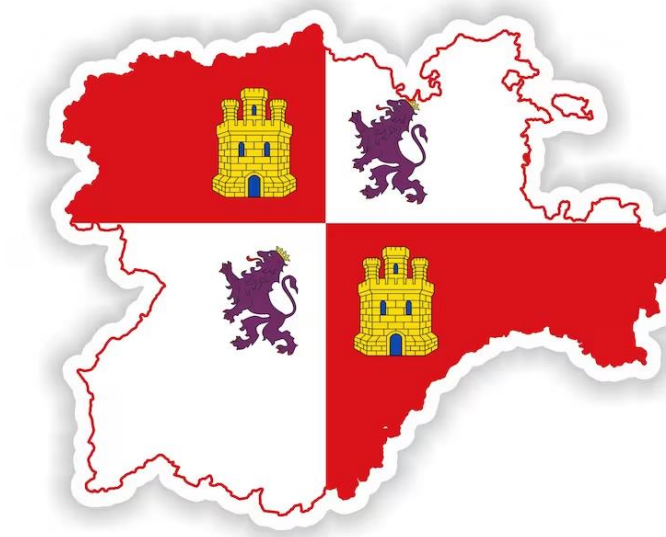
Meta-categorías del estudio



Principales líneas de actuación obtenidas

- Promoción de la salud
- Atención centrada en el paciente
- Información y comunicación
- Atención Primaria y Comunitaria
- Modelos de intervención precoz
- Profesionales de la salud
- Intersectorialidad
- Transformación digital
- Eficiencia de los procesos
- Potenciación de la investigación

Estrategias y tendencias



La salud de la población es una prioridad en todos los niveles y se apoya en múltiples estrategias

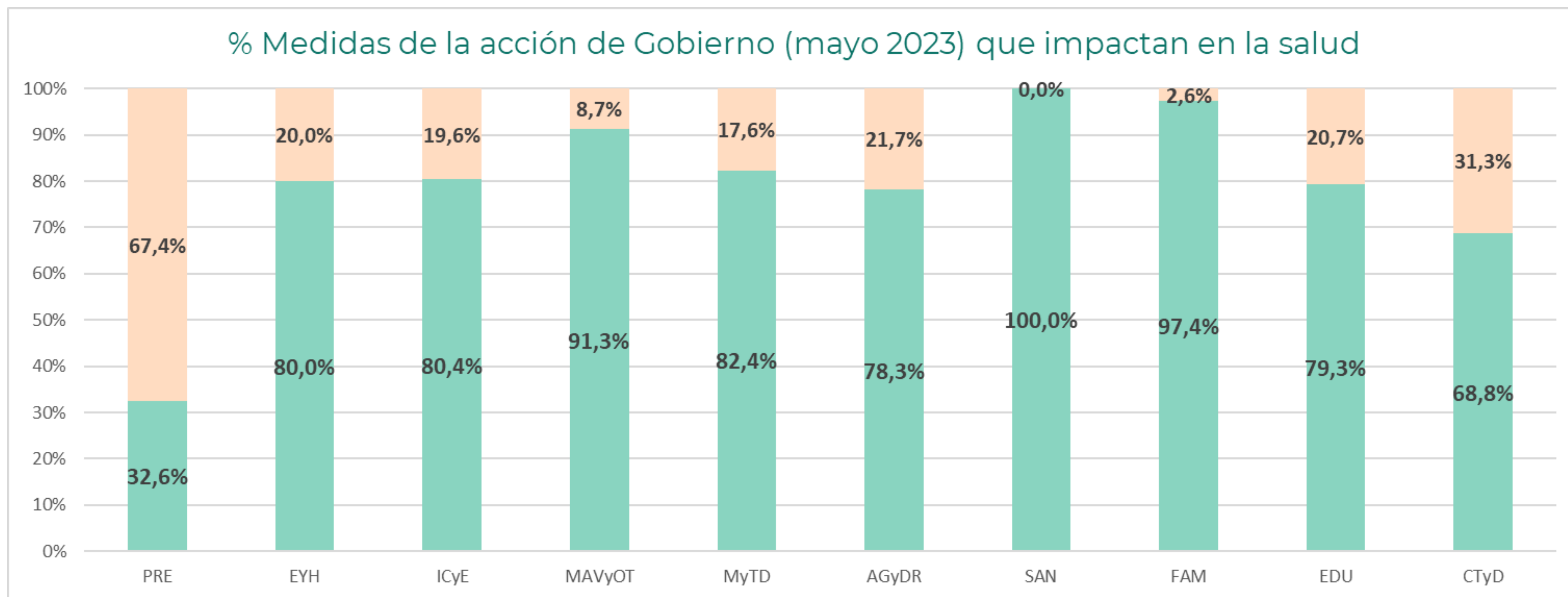
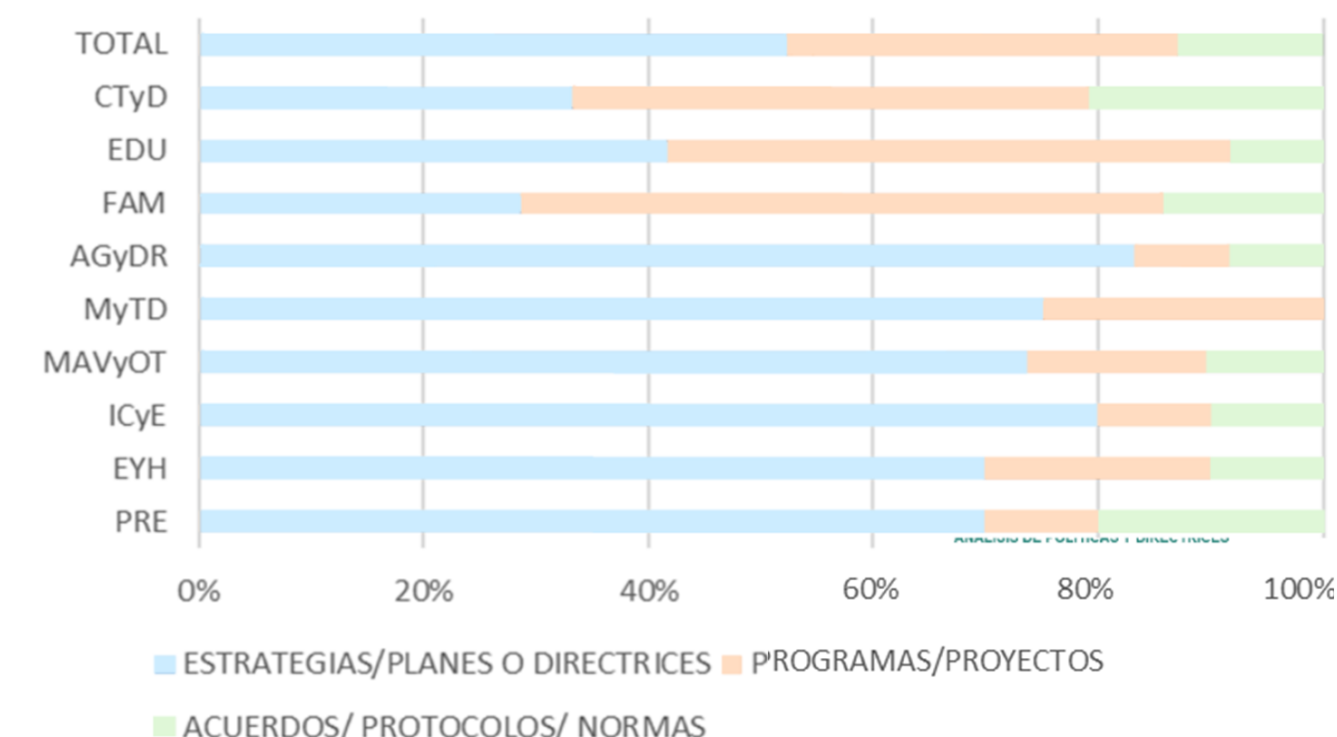
- Los organismos e instituciones internacionales se focalizan en el fomento de la salud y la **protección a la población ante amenazas** y la UE apoya el refuerzo de los sistemas sanitarios a través de la **transformación digital**.
- Tanto a nivel nacional, como en nuestra propia Comunidad se han elaborado estrategias asociadas a las especialidades que cuentan con **enfermedades más prevalentes** (p.e. cardiovasculares, oncológicas,...) y a los colectivos más numerosos (p.e. crónicos, demencias) pero en los últimos años se intenta trabajar en **marcos más generales** (p.e. salud pública, primaria, comunitaria) o sobre **colectivos más reducidos** (p.e. enfermedades raras, conducta suicida).



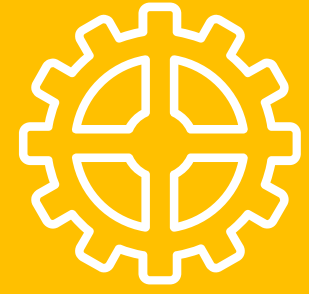


Programas e iniciativas

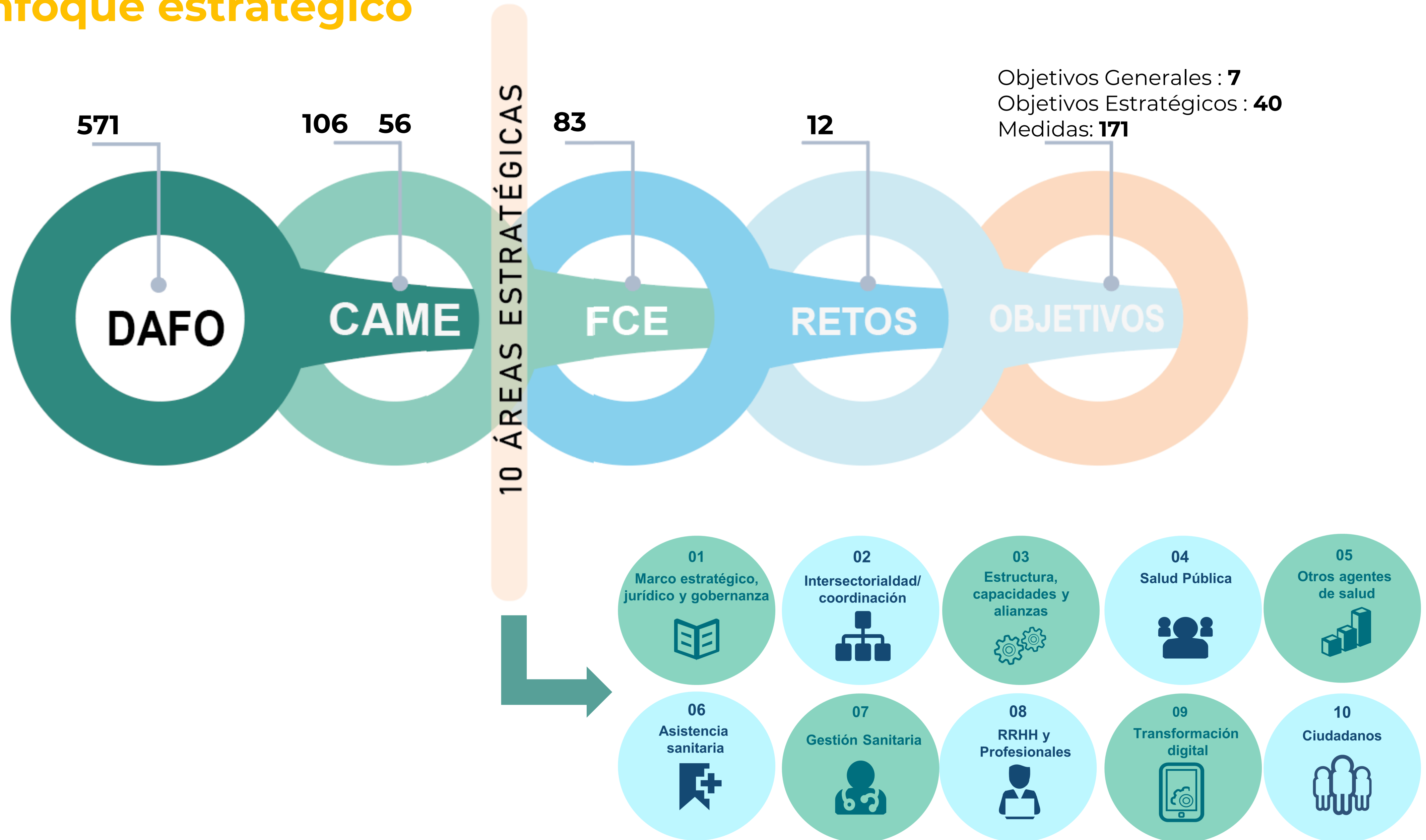
Tipos de medidas que impactan en la salud



TOTAL	100%
SI	72,61%
NO	27,39%



4 Enfoque estratégico





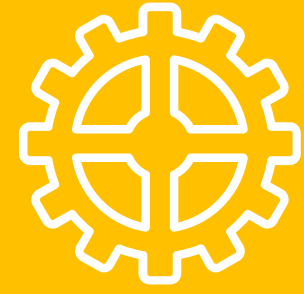
DAFO-CAME

CORREGIR	AFRONTAR
<p>El desarrollo políticas integrales de la salud mediante la coordinación permanente de la intersectorialidad.</p> <p>El peso de la salud pública, integrando su actuación con asistencia sanitaria y los sistemas de información para facilitar la prevención, promoción, protección de la salud y vigilancia epidemiológica.</p> <p>Fomentando la salud comunitaria y la mejora de la resolutiveidad de la atención primaria, así como la coordinación entre los diferentes niveles, la prevención primaria y promoción de la salud.</p> <p>Mediante la inclusión de nuevos roles y el fomento de nuevas competencias profesionales para la evolución de la asistencia sanitaria y el reconocimiento y apoyo para el talento individual de los profesionales.</p> <p>El diseño de políticas integrales que fomenten la atracción y retención de jóvenes sanitarios e investigadores.</p> <p>El uso de los sistemas de evaluación continua efectivo que garantice la transparencia, la eficiencia y la rendición de cuentas en la gestión de los recursos y servicios públicos, como base de la mejora.</p> <p>El seguimiento y ajuste de las estrategias específicas para los problemas de salud prioritarios.</p>	<p>La incorporación del enfoque estratégico "One Health" en el Plan de Salud.</p> <p>La dispersión de la población para conseguir la equidad en la accesibilidad de los servicios sanitarios.</p> <p>El envejecimiento de la población, así como el aumento de la tasa de dependencia.</p> <p>La implementación de la visión de "salud en todas las políticas" a través del nivel educativo y las tasas de empleo y economía como fuente de salud de la población .</p> <p>Los tiempos de espera en la atención, en las pruebas diagnósticas y en las intervenciones quirúrgicas</p> <p>La capacitación de los pacientes para el uso efectivo de herramientas digitales y la información a la ciudadanía sobre la correcta utilización de las redes sociales e internet como fuentes de información sanitaria.</p> <p>El abordaje integral de la salud mental, implementando también programas de prevención y detección temprana.</p> <p>La concienciación en hábitos de vida saludables y programas integrales de prevención y educación sexual.</p> <p>La educación de la ciudadanía para el uso responsable de los servicios sanitarios y el fomento y capacitación para el autocuidado.</p>



DAFO-CAME

MANTENER	EXPLOTAR
<p>La aplicación del principio de “salud en todas las políticas” y de equidad para la reducción de desigualdades en salud.</p> <p>La coordinación sociosanitaria para garantizar una atención integral y personalizada a las necesidades de las personas vulnerables y sus familias.</p> <p>El fomento de programas de autocuidado y de envejecimiento activo y saludable en la Comunidad.</p> <p>La priorización de la atención sanitaria y social de la Salud Mental, incluida la prevención del suicidio. Y continuación de los procesos consensuados y efectivos en la atención a personas frágiles.</p> <p>El fortalecimiento de los programas de prevención y educación en salud laboral mediante campañas de concienciación sobre accidentes de causas.</p> <p>El aprovechamiento de la alta cualificación y especialización de los profesionales, mediante el apoyo de proyectos promovidos por estos e impulsando los cambios necesarios para su realización.</p> <p>El impulso del trabajo en equipo y de la humanización dentro de la asistencia sanitaria.</p> <p>La capacitación de la población en competencias digitales y la difusión de páginas confiables como el Aula del Paciente.</p> <p>La expansión de tecnologías emergentes, y la digitalización de procesos clínicos y administrativos, así como la formación del personal en competencias digitales.</p>	<p>La integración de los objetivos y metas de las agendas internacionales, especialmente la europea, implementando la evaluación de políticas de salud.</p> <p>La colaboración en el Espacio Europeo de Datos con sistemas de análisis de datos que permitan identificar las tendencias epidemiológicas y en la gestión de los recursos.</p> <p>La creación de algoritmos avanzados que procesen grandes volúmenes de datos de manera eficiente que junto con la integración de herramientas de gestión de citas y agendas basadas en inteligencia artificial se consiga una atención más ágil y personalizada.</p> <p>Las sinergias entre las sociedades científicas, colegios profesionales, y otros agentes, y el sistema público de salud potenciando su comunicación y colaboración.</p> <p>Los acuerdos de colaboración público-privada.</p> <p>La participación de manera activa y significativa de la comunidad en la toma de decisiones relacionadas con la salud.</p> <p>El uso de aplicaciones como Localiza Salud en el marco de la Promoción de la Salud para el conocimiento por parte de la ciudadanía de los beneficios de los estilos de vida saludables.</p> <p>El uso de internet, SACYL Conecta y de las redes sociales, como fuentes de información fiable relacionadas con la salud para la población.</p>



4 Enfoque estratégico

RETOS ESTRATÉGICOS

SALUD EN TODAS LAS POLITICAS

01 COMPROMISO
COMPARTIDO

02 GOBERNANZA
Y ALIANZAS

03 DISPERSIÓN Y
LONGEVIDAD

SALUD PÚBLICA

04 SALUD
PÚBLICA

05 RIESGOS Y
CONTINGENCIAS

CENTRADOS EN LA PERSONA

06 CALIDAD
DE VIDA

07 MODELO DE
ATENCIÓN

SOSTENIBILIDAD DEL SISTEMA

08 INVERSIÓN Y
SOSTENIBILIDAD

09 TRANSFORMACIÓN
Y ESPECIALIZACIÓN

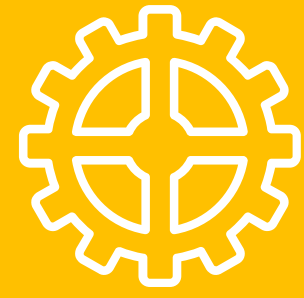
PROFESIONALES

10 TALENTO Y RELEVO

DIGITALIZACIÓN Y MODERNIZACIÓN

11 TECNOLOGÍAS Y
DIGITALIZACIÓN

12 INVESTIGACIÓN
E INNOVACIÓN



4 Enfoque estratégico

I POLÍTICAS DE ACTUACIÓN PARA LA GOBERNANZA EN SALUD

MODELO SOCIAL-TERRITORIO-SERVICIOS PÚBLICOS
POLÍTICAS EN SALUD
GOBERNANZA PARA LA SALUD

II SALUD PÚBLICA Y GESTIÓN DE CONTINGENCIAS

PRIORIZACIÓN DE LA SALUD PÚBLICA
GESTIÓN DEL RIESGO Y LAS CONTINGENCIAS

III ACTUACIONES CENTRADAS EN LA PERSONA

PROBLEMAS DE SALUD Y PATOLOGÍAS MÁS PREVALENTES
MODELO DE ATENCIÓN

IV SOSTENIBILIDAD DEL SISTEMA EN LA PRESTACIÓN DE SERVICIOS

SECTOR SALUD COMO POLO DE ESPECIALIZACIÓN
RETORNO DE LA INVERSIÓN EN SALUD

V RECURSOS HUMANOS

TALENTO Y RELEVO DE PROFESIONALES.

VI DIGITALIZACIÓN Y MODERNIZACIÓN DE INFRAESTRUCTURAS

DOTACIÓN E IMPLEMENTACIÓN DE TECNOLOGÍAS AVANZADAS
SISTEMA DE CIENCIA Y TECNOLOGÍA AL SERVICIO DE LA SALUD





4 Enfoque estratégico

RETOS ESTRATÉGICOS I

01 COMPROMISO COMPARTIDO

Priorizar la salud como pilar del bienestar, de la cohesión y del desarrollo de la sociedad de Castilla y León, estableciendo sinergias y alianzas entre todos los agentes de la salud y fomentando el autocuidado mediante el compromiso compartido.

02 GOBERNANZA Y ALIANZAS

Liderar el proyecto conjunto para una coordinación efectiva entre todos los servicios públicos y privados con impacto positivo en la salud de la población.

03 DISPERSIÓN Y LONGEVIDAD

Asegurar que todas las personas tengan acceso a los servicios necesarios de manera equitativa, independiente de su ubicación geográfica, con criterios de efectividad y eficiencia.

04 SALUD PÚBLICA

Consolidar la coordinación entre Salud Pública y Asistencia Sanitaria en la promoción de la salud y la prevención de la enfermedad.

05 RIESGOS Y CONTINGENCIAS

Anticipar mediante una vigilancia efectiva las amenazas para la salud de la población actuales y futuras con aplicación de planes de respuesta adaptados.

06 CALIDAD DE VIDA

Mantener la mejora continua de la calidad en la atención en el sistema asistencial sanitario y sociosanitario que impacta en el bienestar de las personas.



4 Enfoque estratégico

RETOS ESTRATÉGICOS II

07 MODELO DE ATENCIÓN

Impulsar nuevos escenarios de prestación de servicios que se adapten a las necesidades de la ciudadanía.

08 INVERSIÓN Y SOSTENIBILIDAD

Mantener la sostenibilidad del sistema mediante una atención a la persona enfocada a buscar la calidad y la eficiencia en las actuaciones sanitarias, es decir, una medicina basada en VALOR.

09 TRANSFORMACIÓN Y ESPECIALIZACIÓN

Posicionar al sector salud como polo de especialización, transformándolo en fuente de conocimiento y riqueza, aprovechando el conocimiento generado en el sistema de salud para la sostenibilidad del sistema.

10 TALENTO Y RELEVO

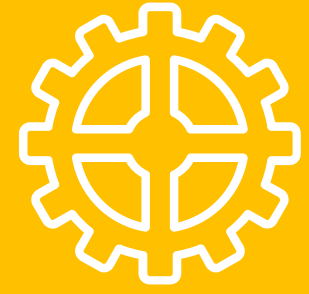
Gestionar el talento y relevo de profesionales. Potenciar las sinergias y la comunicación entre agentes y en todos los niveles para la resolución de objetivos comunes.

11 TECNOLOGÍAS Y DIGITALIZACIÓN

Aprovechar las tecnologías avanzadas y la digitalización, para lograr mejores resultados en el diagnóstico y en la eficiencia y seguridad de los tratamientos.

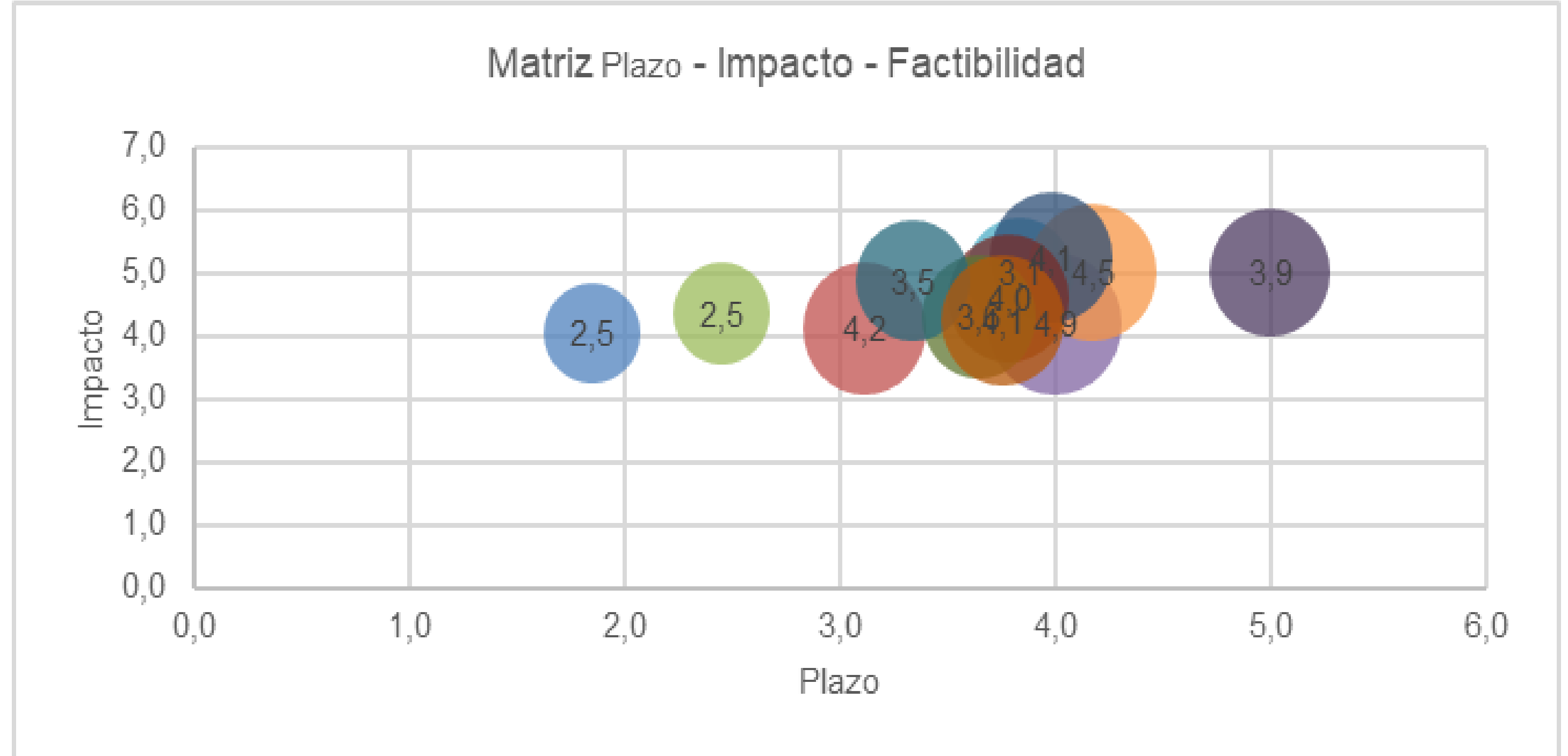
12 INVESTIGACIÓN E INNOVACIÓN

Visibilizar la I+I en el ámbito de la salud, divulgando la ciencia, para crear un ecosistema en el que prime la investigación y la innovación en salud de excelencia.



4 Enfoque estratégico

MATRIZ DE MATERIALIDAD



● 1_ Situación demográfica y dispersión CyL

● 3_ Retorno a la inversión en salud

● 5_ Priorización de la salud pública

● 7_ Gestión del talento y relevo generacional

● 9_ Dotación e implementación de tecnologías avanzadas y digitalización

● 11_ Adaptación de los modelos de atención sanitaria y sociosanitaria

● 2_ (Valor) Compartido de la salud entre agentes

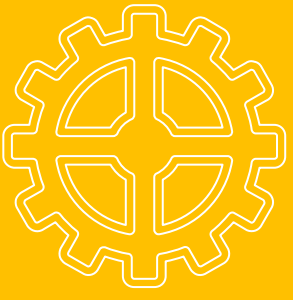
● 4_ Alianzas y gobernanza para la salud

● 6_ Gestión del riesgo y de las contingencias

● 8_ El sector salud. Polo de especialización. Necesidades y exp. Ciudadana

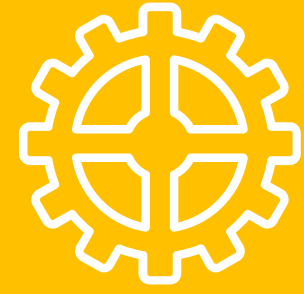
● 10_ Problemas en salud y patologías mas prevalentes

● 12_ Sistema de ciencia y tecnología al servicio de la salud

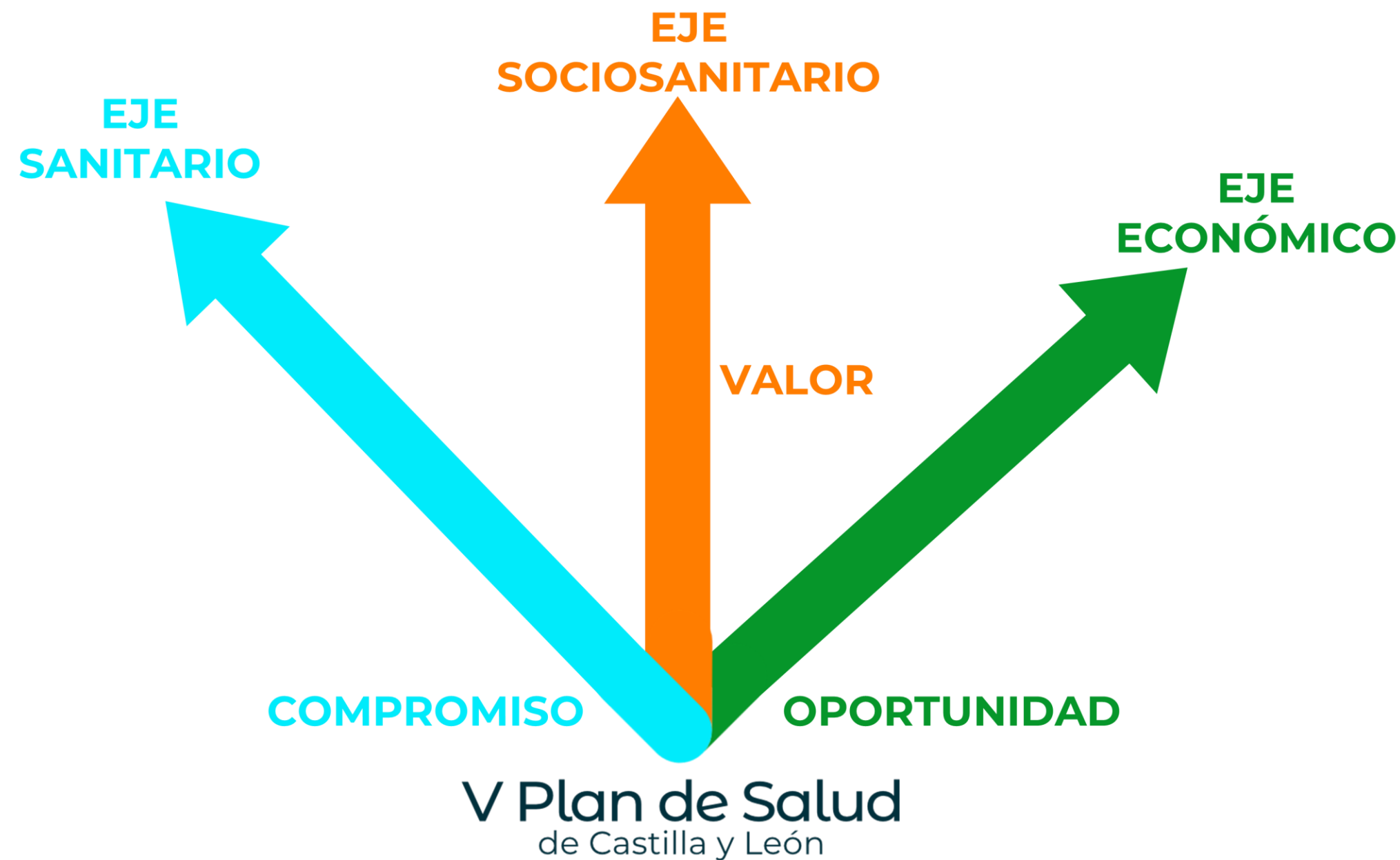


4 Enfoque estratégico





4 Enfoque estratégico



MAPA ESTRATEGICO

VISIÓN

Contribuir desde el ámbito de la salud, a que Castilla y León sea un territorio con calidad de vida que preserva y protege la salud de la población y que promueve las oportunidades para generar valor apostando por la innovación y la colaboración, con objeto de potenciar el bienestar biopsicosocial de las personas, la cohesión territorial y el crecimiento económico.

		COMPROMISO	VALOR	OPORTUNIDAD
RESULTADOS E IMPACTOS	En la sociedad: <i>Castellano y Leonesa</i>	Mejora de los resultados en salud y la de la población de Castilla y León	Aumento de la equidad y cohesión social en el territorio	Crecimiento económico y desarrollo social de Castilla y León
	En el individuo: <i>Ciudadano</i>	Mejorar los resultados en salud y la calidad de vida	Conservar unos servicios públicos en salud accesibles de calidad	Aumentar los resultados económicos del sector salud
INDUCTORES	En la prestación de los servicios: <i>Procesos</i>	OG 6 AVANCE Y MEJORA DE LOS SERVICIOS EN SALUD Potenciar la investigación y la innovación en el ámbito de la salud para dar respuesta a las necesidades de la ciudadanía y la mejora de su calidad de vida desde la vanguardia proporcionando oportunidades de desarrollo y crecimiento en la comunidad.		OG 7 TECNOLOGÍAS Y TRANSFORMACIÓN DIGITAL Transformar los procesos de los servicios públicos, con la finalidad de mejorar los resultados en salud y facilitar la experiencia de la ciudadanía, aprovechando las oportunidades que ofrecen las Tecnologías de la Información y Comunicación, así como la investigación y la toma de decisiones en el ejercicio profesional.
		OG 5 SERVICIOS PARA UNA SALUD BASADOS EN VALOR Reorientar la gobernanza hacia un sistema óptimo de calidad con seguridad, que facilite su sostenibilidad, basado en la eficiencia y el retorno de la inversión en salud.		
	En los recursos y sistemas: <i>Humanos y materiales</i>	OG 3 MÁS SALUD PÚBLICA Potenciar la Salud Pública fortaleciendo la promoción de la salud desde todos los determinantes, la prevención de la enfermedad, priorizando las patologías más prevalentes y los sistemas de vigilancia ante los riesgos en enfermedades infecciosas y emergentes sobre el enfoque "Una Salud".	OG 2 MODELO DE SERVICIOS PÚBLICOS SIGLO XXI POR LA SALUD Impulsar un modelo de Servicios Públicos en todo el territorio accesible, equitativo y de calidad basado en la Atención Centrada en la Persona y en su percepción, con especial atención a los colectivos vulnerables y enfocado a la mejora del estado de salud.	
En las políticas y las estrategias: <i>Enfoque y alineación</i>	OG 1 ALINEACIÓN PÚBLICA Y ALIANZAS PARA LA SALUD Observar el derecho a la protección de la salud en todas las políticas mediante la alineación y coordinación intersectorial y la participación de todos los agentes, para conseguir un impacto positivo en salud de la población a lo largo de toda la vida.			

Accesibilidad; Calidad; Colaboración; Humanización; Especialización; Proactividad; Innovación; Seguridad; Coherencia; Eficiencia y efectividad

MISIÓN

Identificar los retos en salud de Castilla y León a través del análisis de los factores clave de éxito, para alinear las agendas de la acción pública, con el fin de que mejoren los resultados e impactos en salud de forma eficaz, sostenida, coordinada y participada entre todos los agentes implicados.



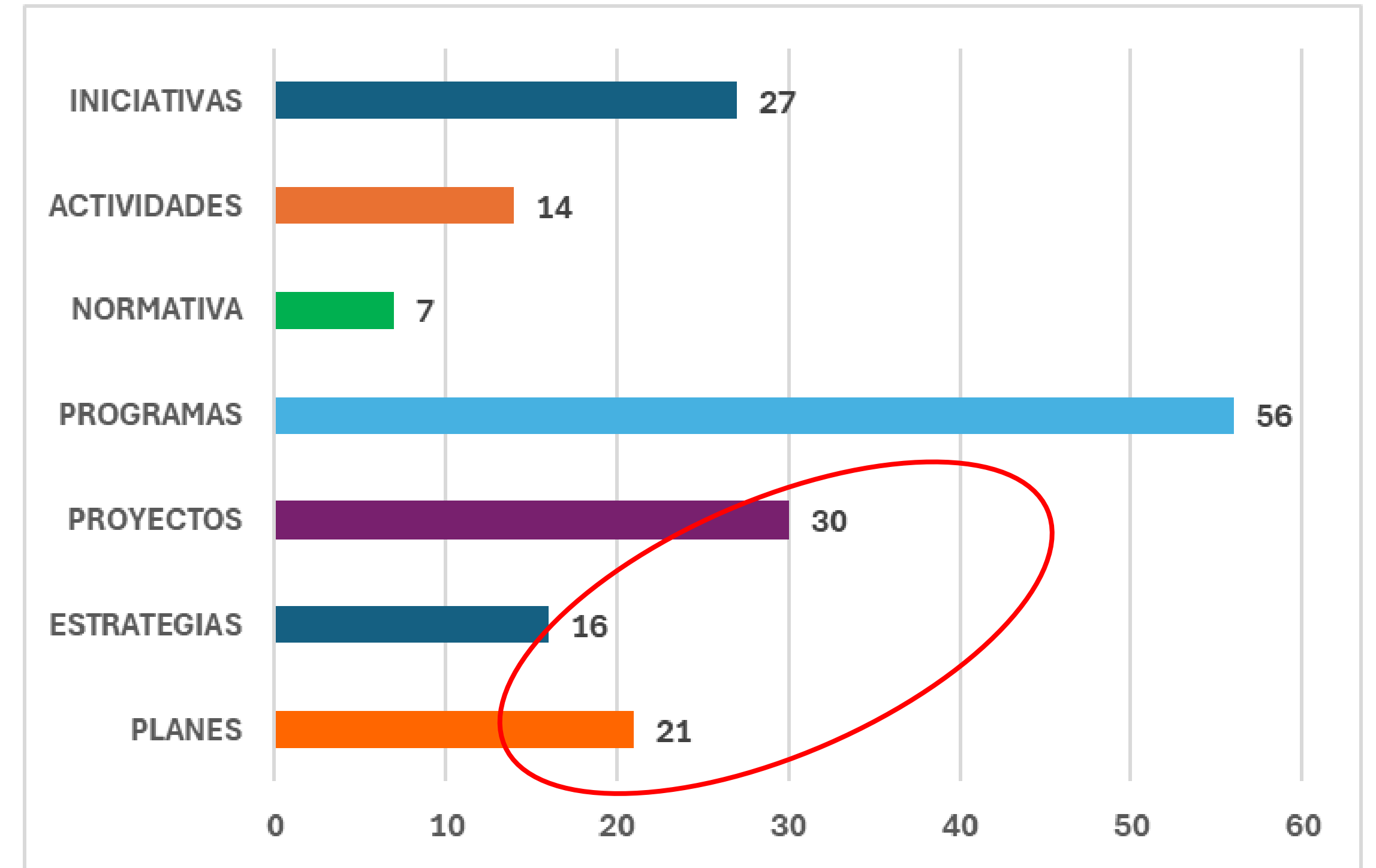
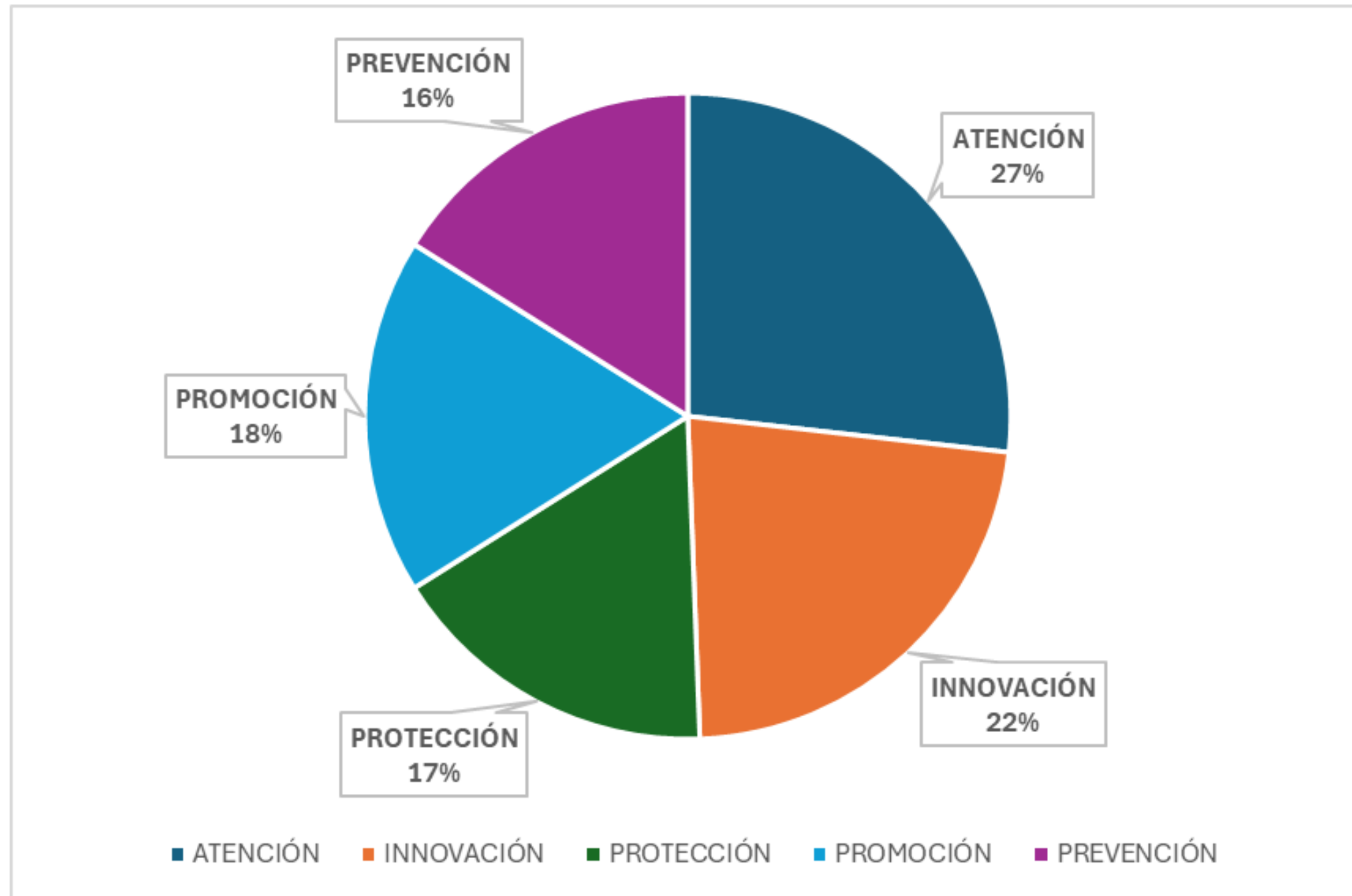
5 Despliegue estratégico

MATRIZ ALINEACIÓN ESTRATEGICA

RETOS ESTRATÉGICOS OBJETIVOS GENERALES	01 COMPROMISO COMPARTIDO	02 GOBERNANZA Y ALIANZAS	03 DISPERSIÓN Y LONGEVIDAD	04 SALUD PÚBLICA	05 RIESGOS Y CONTINGENCIAS	06 CALIDAD DE VIDA	07 MODELO DE ATENCIÓN	08 INVERSIÓN Y SOSTENIBILIDAD	09 TRANSFORMACIÓN Y ESPECIALIZACIÓN	10 TALENTO Y RELEVO	11 TECNOLOGÍAS E INNOVACIÓN	12 INVESTIGACIÓN E INNOVACIÓN
OG 1 ALINEACIÓN PÚBLICA Y ALIANZAS PARA LA SALUD	●	●		●			●					●
OG 2 MODELO DE SERVICIOS PÚBLICOS SIGLO XXI POR LA SALUD	●		●	●		●	●				●	●
OG 3 MÁS SALUD PÚBLICA				●	●	●	●					
OG 4 CAPITAL HUMANO Y TALENTO EN SALUD							●	●		●		
OG 5 SERVICIOS PARA UNA SALUD BASADOS EN VALOR								●			●	
OG 6 AVANCE Y MEJORA DE LOS SERVICIOS EN SALUD								●	●	●	●	
OG 7 TECNOLOGÍAS Y TRANSFORMACIÓN DIGITAL PARA LA SALUD							●	●	●		●	●



5 Despliegue estratégico



Peso importante en las medidas de promoción y protección (35%).

Porcentaje alto de medidas complejas (40 %)



OGI ALINEACIÓN PÚBLICA Y ALIANZAS PARA LA SALUD

Observar el derecho a la protección de la salud en todas las políticas mediante la alineación y coordinación intersectorial y la participación de todos los agentes, para conseguir un impacto positivo en salud de la población a lo largo de toda la vida.

Objetivos estratégicos

- 1.1 Priorizar el impacto en la salud de todas las políticas públicas aplicando un enfoque integral de la Salud desde todos los ámbitos como pilar del bienestar y cohesión.
- 1.2 Implicar a los agentes en salud desde la corresponsabilidad individual y colectiva de la ciudadanía potenciando el compromiso compartido.
- 1.3 Reforzar el rol de la ciudadanía en la toma de decisiones compartidas y su participación en el mantenimiento de su estado de salud.
- 1.4 Incorporar la evaluación del impacto en salud en todas las políticas públicas, con objeto de mejorar la calidad de vida de las personas.
- 1.5. Potenciar la coordinación intersectorial estableciendo sinergias multinivel, multiagente y multienfoque para mejorar la gobernanza en salud en el diseño y desarrollo de iniciativas dirigidas a la mejora de la salud de la población a lo largo de la vida.

Medidas

- ✓ Promoción de la salud para población infanto-juvenil.
- ✓ Red de promotores de vida saludable
- ✓ Programa de consumo de frutas, hortalizas y leche en las escuelas. Red de Escuelas Saludables
- ✓ Programa Pértiga. Plan Autonómico de Castilla y León sobre adicciones 2024-2030
- ✓ III Estrategia de Educación Ambiental de Castilla y León 2024-2030
- ✓ Plan Estratégico de Igualdad de Género 2022-2025.
- ✓ Escuela de Pacientes y Programa del Paciente Activo

28 MEDIDAS

Retos

01 COMPROMISO COMPARTIDO
02 GOBERNANZA Y ALIANZAS
03 DISPERSIÓN Y LONGEVIDAD
04 SALUD PÚBLICA
05 RIESGOS Y CONTINGENCIAS
06 CALIDAD DE VIDA
07 MODELO DE ATENCIÓN
08 INVERSIÓN Y SOSTENIBILIDAD
09 TRANSFORMACIÓN Y ESPECIALIZACIÓN
10 TALENTO Y RELEVO
11 TECNOLOGÍAS Y DIGITALIZACIÓN
12 INVESTIGACIÓN E INNOVACIÓN

OG2 MODELO DE SERVICIOS PÚBLICOS SIGLO XXI POR LA SALUD

Impulsar un modelo de Servicios Públicos en todo el territorio accesible, equitativo y de calidad basado en la Atención Centrada en la Persona y en su percepción, con especial atención a los colectivos vulnerables y enfocado a la mejora del estado de salud

Objetivos estratégicos

- 2.1 Desarrollar servicios de calidad, accesibles y equitativos adecuados a las necesidades de la población y de los grupos vulnerables, adaptado a las características de ruralidad, dispersión y envejecimiento de la Comunidad Autónoma para reducir las desigualdades en salud.
- 2.2 Garantizar una atención integrada e integral cubriendo las necesidades de las personas a lo largo de toda la vida indistintamente del lugar de residencia, y especial atención a la dependencia.
- 2.3. Implementar nuevos modelos de organización de la asistencia sanitaria a la persona apoyados en procesos asistenciales integrados potenciando un modelo basado en los cuidados, incrementando el trabajo en equipo, multidisciplinar y en red y favoreciendo una adecuada toma de decisiones compartidas en salud con la persona.
- 2.4. Impulsar distintas modalidades de atención centrada en la persona para adecuar los servicios a las necesidades y expectativas adaptadas a los diferentes contextos.
- 2.5. Desarrollar e implementar estrategias que disminuyan la mortalidad y morbilidad, mejoren la calidad de vida y los resultados en salud de los problemas más prevalentes de la población.
- 2.6. Reforzar la orientación comunitaria de Atención Primaria en colaboración con Salud Pública y en coordinación con Atención Hospitalaria y otros sectores para que mejoren los determinantes sociales de la salud en la población.

Medidas

- ✓ Programa de prevención y promoción de la salud
- ✓ Estrategia de Salud Mental de Castilla y León 2024-2030
- ✓ Plan de Acción de Castilla y León contra la soledad no deseada y el aislamiento social. Plan Estratégico de los Servicios Sociales de Castilla y León 2022-2025
- ✓ Servicio de Ayuda a Domicilio. Plan Estratégico de los Servicios Sociales de Castilla y León 2022-2025
- ✓ Plan Integral de Enfermedades Raras PIERCyL 2023-2027
- ✓ Estrategia de sostenibilidad demográfica y territorial de Castilla y León

43 MEDIDAS

Retos

01 COMPROMISO COMPARTIDO
02 GOBERNANZA Y ALIANZAS
03 DISPERSIÓN Y LONGEVIDAD
04 SALUD PÚBLICA
05 RIESGOS Y CONTINGENCIAS
06 CALIDAD DE VIDA
07 MODELO DE ATENCIÓN
08 INVERSIÓN Y SOSTENIBILIDAD
09 TRANSFORMACIÓN Y ESPECIALIZACIÓN
10 TALENTO Y RELEVO
11 TECNOLOGÍAS Y DIGITALIZACIÓN
12 INVESTIGACIÓN E INNOVACIÓN



OG3 MÁS SALUD PÚBLICA

Potenciar la Salud Pública fortaleciendo la promoción de la salud desde todos los determinantes, la prevención de la enfermedad, priorizando las patologías más prevalentes y los sistemas de vigilancia ante los riesgos en enfermedades infecciosas y emergentes sobre el enfoque “Una Salud”

Objetivos estratégicos

- 3.1. Desarrollar y modernizar políticas de salud ambiental a través de la identificación, el control y la comunicación de riesgos en el entorno donde se desarrollan las personas.
- 3.2. Fortalecer el papel de la cadena alimentaria como motor de desarrollo humano en Castilla y León, garantizando la seguridad alimentaria y avanzando en un modelo de inocuidad.
- 3.3. Potenciar las políticas de reducción de resistencias antimicrobianas a través de la reducción de las prácticas que conducen a ellas desde un enfoque “Una Salud” en el marco de las políticas nacionales y supranacionales.
- 3.4. Introducir acciones en el marco de la salud laboral que potencien la cultura de la promoción y la prevención y la coordinación de los sistemas.
- 3.5. Impulsar los programas de prevención precoz y cribados de las patologías más prevalentes sobre poblaciones diana.
- 3.6. Concienciar acerca de los determinantes de la salud para que la población lleve estilo de vida saludable en todas las etapas de la vida, potenciando un crecimiento y envejecimiento saludable y previniendo las enfermedades más prevalentes.
- 3.7. Potenciar la coordinación de los mecanismos e instrumentos del control incluidos en el sistema de vigilancia de Salud Pública y mantener planes de contingencia ante posibles riesgos para la salud.
- 3.8. Liderar la gobernanza y los procesos de acción comunitaria entre las instituciones y los agentes de salud, asociaciones y ciudadanía.

Medidas

- ✓ Programas de detección precoz de cáncer y actualización de programas de diagnóstico precoz de enfermedades más prevalentes
- ✓ Programa de vacunación
- ✓ Estrategia de seguridad, salud y bienestar 2024-2026
- ✓ Estrategia para la mejora de la calidad del aire en 2020-2030
- ✓ Proyecto de Secuenciación genómica Integrada de patógenos en Castilla y León (SEICYL)
- ✓ Programa Integral de Envejecimiento Activo de Castilla y León del Plan Estratégico de los Servicios Sociales de Castilla y León 2022-2025

55 MEDIDAS

Retos

01 COMPROMISO COMPARTIDO
02 GOBERNANZA Y ALIANZAS
03 DISPERSIÓN Y LONGEVIDAD
04 SALUD PÚBLICA
05 RIESGOS Y CONTINGENCIAS
06 CALIDAD DE VIDA
07 MODELO DE ATENCIÓN
08 INVERSIÓN Y SOSTENIBILIDAD
09 TRANSFORMACIÓN Y ESPECIALIZACIÓN
10 TALENTO Y RELEVO
11 TECNOLOGÍAS Y DIGITALIZACIÓN
12 INVESTIGACIÓN E INNOVACIÓN



OG4 CAPITAL HUMANO Y TALENTO EN SALUD

Atraer y retener población activa y capacitada como pilar de un modelo basado en el conocimiento para nuestro territorio, que permita un relevo generacional adecuado introduciendo los nuevos perfiles y competencias profesionales sanitarios y no sanitarios que apoyen a la salud

Objetivos estratégicos

- 4.1 Mejorar el nivel educativo de la población como herramienta para conseguir una mejor calidad de vida a través de la formación y participación de todos los agentes.
- 4.2. Cuidar la salud laboral de los trabajadores aprovechando las ventajas de los nuevos modelos y potenciando la motivación y el reconocimiento.
- 4.3. Potenciar aquellos estudios profesionales que requiere el mercado laboral actual con perfiles especializados en el sector biosanitario y biotecnológico desde la formación pregrado.
- 4.4. Invertir en salud como fuente generadora de valor estableciendo mecanismos coordinados de colaboración público-privada entre las diferentes instituciones del sector de la salud favoreciendo la investigación y la innovación.
- 4.5. Desarrollar medidas para incentivar la disponibilidad de profesionales en la prestación de servicios de difícil cobertura.
- 4.6. Implementar medidas para la atracción y retención del talento en todos los sectores, en el ámbito sanitario y no sanitario.
- 4.7. Facilitar el desarrollo de los profesionales públicos en la investigación, la participación en la formación continuada y en las funciones de docencia.
- 4.8. Incorporar nuevos perfiles profesionales en los diferentes ámbitos para garantizar una atención integral a la salud de la población.

Medidas

- ✓ Estrategia de Talento 2031 de Castilla y León
- ✓ Planes anuales de Formación (ECLAP, Educación, Sanidad)
- ✓ Carrera profesional
- ✓ Programa de fidelización y captación del talento de los residentes
- ✓ Capacidad docente de los centros e instituciones sanitarias de Castilla y León
- ✓ Programa REFUERZA y RECONOCE del PEIISCyL 2023-2027

13 MEDIDAS

Retos

01 COMPROMISO COMPARTIDO
02 GOBERNANZA Y ALIANZAS
03 DISPERSIÓN Y LONGEVIDAD
04 SALUD PÚBLICA
05 RIESGOS Y CONTINGENCIAS
06 CALIDAD DE VIDA
07 MODELO DE ATENCIÓN
08 INVERSIÓN Y SOSTENIBILIDAD
09 TRANSFORMACIÓN Y ESPECIALIZACIÓN
10 TALENTO Y RELEVO
11 TECNOLOGÍAS Y DIGITALIZACIÓN
12 INVESTIGACIÓN E INNOVACIÓN



OG5 SERVICIOS PARA UNA SALUD BASADOS EN VALOR

Reorientar la gobernanza hacia un sistema óptimo de calidad con seguridad, que facilite su sostenibilidad, basado en la eficiencia y el retorno de la inversión en salud

Objetivos estratégicos

- 5.1. Focalizar la prestación de servicios sanitarios para avanzar hacia un sistema de salud de mayor calidad y más seguro, analizando los procesos de la cadena de valor para mejorar la eficiencia.
- 5.2. Priorizar los procesos e inversiones según criterios de calidad y valor en los servicios públicos no sanitarios que impactan sobre la salud.
- 5.3. Informar y formar a la ciudadanía en su papel colaborador en el mantenimiento de los servicios públicos.

Medidas

- ✓ Estrategia de Emprendimiento e Innovación de Castilla y León 2027
- ✓ "Unidades de Convalecencia Sociosanitarias. Plan Estratégico de los Servicios Sociales de Castilla y León 2022-2025"
- ✓ Sello de Calidad Viviendas Públicas
- ✓ Ayudas al mantenimiento de Centros de ocio y convivencia
- ✓ Plan de Calidad y Seguridad del Paciente 2022-2026

7 MEDIDAS

Retos

01 COMPROMISO COMPARTIDO
02 GOBERNANZA Y ALIANZAS
03 DISPERSIÓN Y LONGEVIDAD
04 SALUD PÚBLICA
05 RIESGOS Y CONTINGENCIAS
06 CALIDAD DE VIDA
07 MODELO DE ATENCIÓN
08 INVERSIÓN Y SOSTENIBILIDAD
09 TRANSFORMACIÓN Y ESPECIALIZACIÓN
10 TALENTO Y RELEVO
11 TECNOLOGÍAS Y DIGITALIZACIÓN
12 INVESTIGACIÓN E INNOVACIÓN



OG6 AVANCES Y MEJORAS DE LOS SERVICIOS PÚBLICOS EN SALUD

Potenciar la investigación y la innovación en el ámbito de la salud para dar respuesta a las necesidades de la ciudadanía y la mejora de su calidad de vida desde la vanguardia proporcionando oportunidades de desarrollo y crecimiento en la comunidad

Objetivos estratégicos

- 6.1. Avanzar hacia un modelo de medicina personalizada y de precisión en los servicios de salud de toda la comunidad.
- 6.2. Potenciar los objetivos y las prioridades del sector salud marcados por la Estrategia Regional de Investigación e Innovación para una Especialización Inteligente RIS3.
- 6.3. Realizar un esfuerzo inversor que fomente la innovación en materias como la biotecnología, bioingeniería y las ciencias ómicas.
- 6.4. Impulsar la traslación de los resultados de la I+i para conseguir una sociedad más sana y más productiva generadora de riqueza.
- 6.5. Desarrollar y explotar productos, procesos y servicios, potenciando las alianzas público-privadas del ecosistema I+i en los campos en investigación e innovación ligados al ámbito de la salud.

Medidas

- ✓ Plan Estratégico de Medicina Personalizada de Precisión de Castilla y León. PEMPPCyL 2024-2030. Cartera de servicios de genómica.
- ✓ Plan Integral de Enfermedades Raras de Castilla y León – PIERCyL 2023-2027
- ✓ Estrategia de investigación e innovación para una especialización inteligente de Castilla y León (RIS3) 2021-2027 e Iniciativa emblemática “Polo biotecnológico en salud” y Programas POSICIONA y COLABORA. PEIISCyL 2023-2027
- ✓ Proyectos y servicios Innovacion Agroalimentaria ámbito de salud.
- ✓ Programa de Atención Temprana. Plan Estratégico de los Servicios Sociales de Castilla y León 2022-2025

7 MEDIDAS

Retos

01 COMPROMISO COMPARTIDO
02 GOBERNANZA Y ALIANZAS
03 DISPERSIÓN Y LONGEVIDAD
04 SALUD PÚBLICA
05 RIESGOS Y CONTINGENCIAS
06 CALIDAD DE VIDA
07 MODELO DE ATENCIÓN
08 INVERSIÓN Y SOSTENIBILIDAD
09 TRANSFORMACIÓN Y ESPECIALIZACIÓN
10 TALENTO Y RELEVO
11 TECNOLOGÍAS Y DIGITALIZACIÓN
12 INVESTIGACIÓN E INNOVACIÓN



OG7 TECNOLOGÍAS Y TRANSFORMACIÓN DIGITAL PARA LA SALUD

Transformar los procesos de los servicios públicos, con la finalidad de mejorar los resultados en salud y facilitar la experiencia de la ciudadanía, aprovechando las oportunidades que ofrecen las Tecnologías de la Información y Comunicación, así como la investigación y la toma de decisiones en el ejercicio profesional

Objetivos estratégicos

- 7.1 Definir la gobernanza del dato y potenciar la calidad del registro en todos los ámbitos, para facilitar su explotación.
- 7.2. Facilitar el uso secundario de la información con fines de planificación, gestión, evaluación y mejora de los sistemas, así como para la investigación y la innovación.
- 7.3. Avanzar en la transformación digital del sistema de salud, entre otros, con el fin de integrar las tecnologías en los procesos que dan soporte a los servicios públicos para una mayor eficiencia y seguridad, con especial atención a las competencias digitales de todos los implicados.
- 7.4. Desarrollar y desplegar sistemas expertos basados en tecnologías de vanguardia como la inteligencia artificial.
- 7.5. Ampliar la cartera de servicios digitales que el sistema pone a disposición del ciudadano, potenciando la teleatención y las vías de comunicación multicanal, con la finalidad de facilitar su autocuidado y mejorar su accesibilidad y experiencia con los servicios públicos.

Medidas

- ✓ Canal del ciudadano y Proyecto de Sacyl en red
- ✓ Apoyo tecnológico al despliegue de la medicina personalizada de precisión Atención digital personalizada. PEMPP 2024-2030
- ✓ Proyecto de transformación digital de procesos críticos
- ✓ Modelos de lenguaje Inteligencia Aplicados al diagnóstico
- ✓ Teleasistencia avanzada. Plan Estratégico de los Servicios Sociales de Castilla y León 2022-2025
- ✓ Territorio Rural Inteligente
- ✓ Uso inteligente de los datos para la gestión y la mejora del Sistema de Salud

18 MEDIDAS

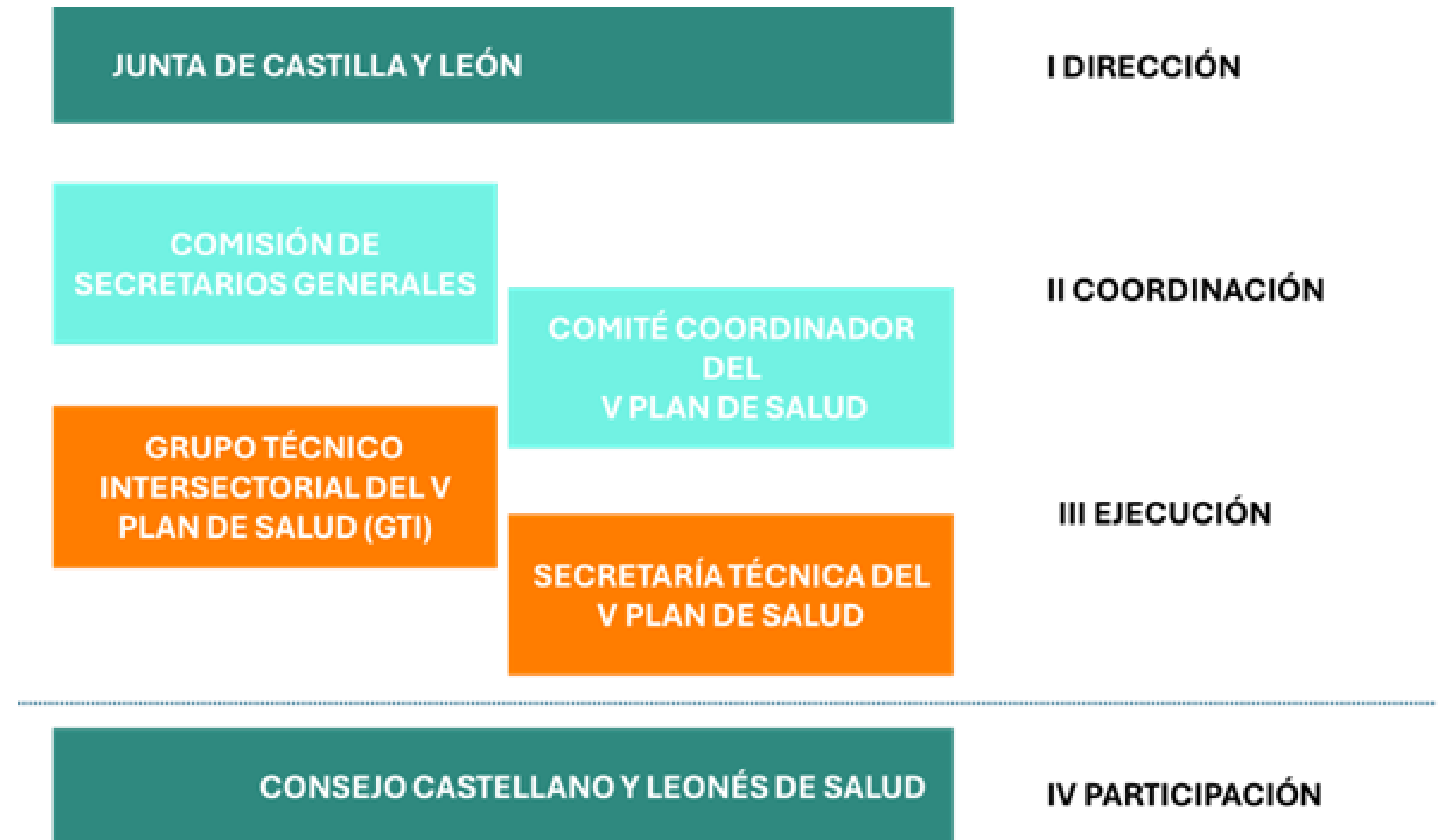
Retos

01 COMPROMISO COMPARTIDO
02 GOBERNANZA Y ALIANZAS
03 DISPERSIÓN Y LONGEVIDAD
04 SALUD PÚBLICA
05 RIESGOS Y CONTINGENCIAS
06 CALIDAD DE VIDA
07 MODELO DE ATENCIÓN
08 INVERSIÓN Y SOSTENIBILIDAD
09 TRANSFORMACIÓN Y ESPECIALIZACIÓN
10 TALENTO Y RELEVO
11 TECNOLOGÍAS Y DIGITALIZACIÓN
12 INVESTIGACIÓN E INNOVACIÓN



6 Gobernanza y evaluación

Se establecen cuatro niveles para el abordaje de todas las actuaciones que requiere el despliegue, seguimiento y evaluación del plan atendiendo al carácter intersectorial.





6 Gobernanza y evaluación



DEVELOPMENT

PERFORMANCE

OUTPUTS

OUTCOMES

142
KPIs

+200

REALIZACIÓN

PLANES/SI/
PLATAFORMAS...

120

**RENDIMIENTO
OBJETIVOS
ESTRATÉGICOS**

CME/BISION/MEDORA/CMBD/
Mapas INEE PROA/Portales/SI...

40

**RESULTADOS E
IMPACTOS**

INE / INCLASNS...



V Plan de Salud de Castilla y León

Anteproyecto



Junta de
Castilla y León